

Projeto de Desenvolvimento de Sistema de Gestão para Conselhos Regionais e Federal de Farmácia



FARMASIS ERP

Brasília, 23 de setembro de 2015

Índice

- 1 - Justificativa
- 2 - Visão Geral do Sistema (+ anexo 01)
- 3 - Tecnologias Envolvidas
- 4 - Grupo de Trabalho
- 5 - Cronograma de Desenvolvimento
- 6 - Equipe Técnica Envolvida
- 7 - Investimento - Desembolso pelo CFF
- 8 - Após o Término do Projeto

1- Justificativa

1.1) Situação

Por volta de 2002/2003 o CFF, através da diretoria da época, fez a indicação do uso de um sistema de gestão para os conselhos regionais. Esse sistema é o SISCON, desenvolvido e mantido pela SISPROG.

O fato de ser um sistema terceirizado não gera nenhum desabono ou motivo para o desenvolvimento de outro sistema, não fosse pelos seguintes fatos, resultantes do uso desse sistema nos últimos anos:

- Pouco ou nenhum suporte para a utilização do sistema SISCON;
- Pouca ou nenhuma manutenção frente às solicitações e demandas dos regionais;
- Falta de melhorias e possibilidade de um formato mais atual, condizente com as tendências e necessidades de mercado;
- Pouca ou nenhuma integração com um sistema centralizado, capaz de gerar relatórios e informações em tempo real para o CFF;
- Pouca ou nenhuma padronização de informações do sistema SISCON;
- Pouco ou nenhum sistema multiplataforma para envio e recebimento de dados;
- Pouca ou nenhuma auditoria das informações do sistema SISCON;
- Pouco, nenhuma, precário ou transmissão manual (envio / recebimento) de dados na utilização do sistema SISCON e CFF;
- Falta de melhorias e investimento na equipe de atendimento, desenvolvimento, meios de comunicação e tecnologia;

Junto a essas deficiências decorrentes da falta de melhorias e suporte adequado aos conselhos regionais, foi aumentando gradativamente as reclamações e solicitações de um posicionamento quanto a essa questão por parte dos regionais ao CFF.

Em reunião geral, realizada em março de 2015, foi proposto o desenvolvimento de um sistema único, centralizado, com desenvolvimento, manutenção e suporte contínuos, sendo feito pelo CFF em parceria com os conselhos regionais do RS, MG, SP e MT, juntamente com a colaboração dos regionais de AL, PA e PR, além das contribuições da COFISC.

Ressaltou-se nesta reunião a grande importância de que o sistema fosse modular, em código aberto, com desenvolvimento evolutivo, com utilização de ferramentas atuais e de amplo uso, mantido por equipe própria e especializada do CFF e/ou do grupo técnico dos regionais participantes do desenvolvimento, além do suporte ao sistema ser contínuo, de fundamental importância para o sucesso do projeto.

1.2) Vantagens Estratégicas e Funcionais

O desenvolvimento de um sistema online, capaz de ser acessado pelos conselhos regionais em qualquer localidade, por computador, tablet ou smartphone, bastando apenas que tenha acesso à internet, traz vantagens significativas financeiramente, uma vez que não será necessário ter investimentos na área de infra-estrutura para manter servidores ou outros equipamentos e licenças de softwares.

Além disso, permitirá aos conselhos regionais uma padronização na maneira de registrar e gerenciar as informações relacionadas aos profissionais e empresas inscritas, bem como as informações das fiscalizações realizadas.

O desenvolvimento de um sistema único (web), abre uma gama de possibilidades e vantagens das quais os problemas atuais seriam basicamente extintos automaticamente nesse modelo de plataforma (web), segue alguns exemplos de problemas atuais solucionados automaticamente:

- O regional 'A' não teria uma versão de sistema diferente do regional 'B';
- Normas jurídicas para efeito de fiscalização, relatórios e protocolos, seja qual for o processo normativo, sendo automaticamente idêntico para todos os regionais;
- Configurações de sistemas operacionais (windows, linux, android, ios...) e equipamentos, não afetariam o sistemas em nada desde que tenham um browser (internet explorer, chrome, firefox...) e internet (domínio do sistema tem que ser liberado para acesso no firewall e proxy)
- Anula a conexão remota para suporte de configurações de equipamentos e sistemas operacionais.
- Processo de comunicação que é completamente dependente da sede (matriz) para as seccionais seria extinto. Atualmente tem que haver internet na sede e o servidor não pode ser desligado essa dependência ainda se resume ao consumo de banda larga (internet) para acesso dessas seccionais por meio de VPN, conexão remota, ou maquina virtual.

O CFF terá os dados cadastrais dos profissionais e empresas simultaneamente ao seu lançamento em qualquer regional, conseqüentemente a classe farmacêutica ganhará em agilidade e custo, pois permitirá que as informações relacionadas a esses cadastros estejam disponíveis para validação de alguns serviços, como emissão de Certidão de Regularidade Técnica entre outros.

Outra vantagem significativa, além dos custos e da padronização de informações, é a garantia de suporte, manutenção e de uma atenção exclusiva e contínua para o sistema, permitindo que esse sistema seja ampliado e melhorado a cada dia, podendo agregar novos módulos após a conclusão do projeto FarmaSIS, como Gerenciador Eletrônico de Documentos, Gerenciador de Eventos, Gerador de Formulários, entre outros.

1.3) Desenvolvido por Equipe com Experiência Prática em Sistemas de Conselho

Equipe multidisciplinar, com grande experiência nas tecnologias mais recentes em uso no mercado de TI, além de também possuir todo o conhecimento das rotinas e detalhes técnicos de uso diário nos conselhos de farmácia.

Os profissionais que fazem parte da equipe são funcionários dos regionais do RS, SP, MG e MT, onde nos três primeiros já possuem sistemas próprios há muitos anos. O regional do MT usa o sistema indicado pelo CFF há anos atrás (SISCON), mas possui conhecimentos técnicos e críticos capaz de auxiliar na identificação dos principais problemas enfrentados pelos usuários desse sistema.

1.4) Melhorias Constantes Devido a Propriedade ser do CFF

Conforme já foi citado anteriormente, essa é uma grande vantagem e supre todas as necessidades atuais dos conselhos regionais que esperam por meses algumas das suas demandas.

No formato de desenvolvimento centralizado no CFF, as melhorias e manutenções serão constantes, permitindo avanço significativo quando surgirem solicitações e demandas da área de sistema ou mesmo de TI como um todo.

1.5) Totalmente Web

Essa característica, de desenvolvimento de sistemas online, já não é algo tão "moderno" ou mesmo "futurístico", ou seja, não é uma tendência de mercado, é uma realidade.

Basta fazer um pequeno exercício de memória e tentar listar dois ou três serviços que não são online atualmente.

Além disso, permite o uso pelos conselhos regionais sem a necessidade de investimento pesado em infra-estrutura, bastando apenas que cada regional (ou seccional) tenha acesso à internet.

1.6) Área Restrita para Profissionais e Empresas

Com o desenvolvimento do sistema e a concentração dos dados dos regionais em um servidor único (mesmo que as bases de dados sejam separadas), a criação dos canais de acesso restrito para oferecer serviços aos profissionais e empresas fica muito mais facilitada.



Essa é uma possibilidade que somente será concretizada próximo ao término do desenvolvimento do sistema e o início da utilização pelos conselhos regionais.

1.7) Acesso às Informações Gerenciais e Relatórios em Tempo Real

Por fim, mas não menos importante, outra vantagem que fundamenta a construção do sistema é a grande facilidade de acesso aos dados e relatórios, permitindo ao CFF ter informações padronizadas e centralizadas em tempo real, bastando para isso ter algum dispositivo (computador, notebook, tablet ou até mesmo smartphone) com acesso à internet.



2 - Visão Geral do Sistema

Sistema de gestão empresarial (ERP), com uso via navegador web, através de acesso restrito seguro, com acesso para cada conselho regional de farmácia de somente seus dados cadastrados e que permite o gerenciamento das informações relacionadas a esses conselhos.

Desenvolvida utilizando sistemas de software livre, tanto para o ambiente de servidor, quanto para as tecnologias de desenvolvimento (linguagens de programação e banco de dados).

A adoção de plataformas livres e abertas, cujas principais características são o compartilhamento do código-fonte e a independência de empresas que licenciam a propriedade intelectual do software, possibilita simplificar o desenvolvimento de novas aplicações, que não precisam ser programadas a partir do zero e sem grandes custos de terceiros. Essa vantagem tem um impacto significativo na racionalização dos investimentos e na diminuição da duplicação de esforços. Além do que um maior número de desenvolvedores pode ser capaz de identificar e corrigir inconsistências ou bugs (falhas) em menos tempo.

Principais funcionalidades dos módulos:

2.1) Configurações Gerais

- Criação das estruturas de dados e programação para habilitar os acessos exclusivos de cada regional, considerando importações e demais recursos pertinentes às configurações dos regionais.

- Definição dos dados padronizados de utilização por todos os regionais, sendo que essas informações pré cadastradas devem estar de acordo com as resoluções do CFF.

2.2) Cadastramentos

- Gerenciamento das informações cadastrais de profissionais e empresas, com verificação de dados (CPF, RG, etc) para evitar a duplicidade de dados entre regionais;

- Verificações do cruzamento entre profissionais e empresas, para fins de geração de Certidões de Regularidade e outros documentos oficiais;

- Visualização do histórico (RTs, débitos, afastamentos, etc) dos profissionais e empresas, independente de transferências entre regionais;

2.3) Atendimento / Protocolo

- Registro das solicitações feitas pelos profissionais e empresas inscritas, como alterações cadastrais, baixas de inscrição, documentos, etc;

- Acompanhamento das solicitações registradas, permitindo maior controle sobre todo o processo de trabalho do regional;

2.4) Cobrança Administrativa

- Cadastro e controle de débitos conforme normas pré estabelecidas pelo Conselho Federal e conselhos regionais;

2.5) Processos Éticos Administrativos

- Sistema administrativo para controle de processos éticos.
 - Instauração
 - Controle
 - Pareceres
 - Julgamento

2.6) Fiscalização + FEM

- Configurações das perguntas e alternativas que serão disponibilizadas na FEM;
- Utilização de filtros e geração das metas de fiscalização por fiscal;
- Fiscalização eletrônica através de aplicativo para uso em tablet, integrando as informações registradas nos tablets ao sistema, para análise dos gestores;
- Geração de relatórios de inspeções e demais dados para gerar RAF;

2.7) Jurídico e Dívida Ativa

- Controle jurídico dos processos judiciais, para fins de acompanhamento e cobranças;
- Controle da dívida ativa através do registro da atividade de cobrança durante todo o período de atividade, até a sua quitação;

2.8) Relatórios

- Geração de relatórios de acompanhamento por período, selecionável de acordo com a necessidade dos gestores;
- Disponível para regionais, podendo visualizar dados somente do próprio regional e disponível para o CFF, podendo visualizar dados de todos os regionais e alguns especificamente apenas para o CFF;

2.9) Acesso Restrito para Profissionais Inscritos nos CRFs

- Canal web de acesso restrito, com validação de dados e segurança de transmissão das informações, para que o profissional inscrito e habilitado no seu CRF possa atualizar alguns dados do seu cadastro (já protocolando ao sistema do CRF quando necessário), visualizar seus protocolos e visualizar débitos para impressão.
 - Acompanhamento dos protocolos cadastrados junto ao regional;
 - Registro e acompanhamento das solicitações de afastamento prévio;
 - Outras possibilidades e recursos (além do que já está descrito no anexo 01) poderão ser desenvolvidos futuramente, conforme análise do Grupo de Trabalho, podendo serem contempladas ainda durante o período do projeto.

As funcionalidades detalhadas e/ou outros recursos estão descritas no **anexo 01**, ao final do documento.

3 - Tecnologias Envolvidas

- Uso de tecnologias atuais e em evolução constante:
Apresentação de dados (front-end): HTML, CSS, Bootstrap;
Processamento e efeitos de tela: JavaScript, Ajax, jQuery;
Integração de dados: JSON, CSV, XML;
Programação dinâmica e banco de dados: PHP e MySQL;
- Totalmente orientado a objetos;
- Código HTML separado do código de programação PHP;
- Metodologia de camadas – MVC;
- Uso de mapeamento objeto-relacional (ORM) para banco de dados;
- Desenvolvimento contínuo e escalável, ou seja, permite a ampliação e melhorias de forma fácil;

Acessado via navegador web, bastando apenas que o regional tenha acesso à internet, sem necessidade de investimento pesado em equipamentos de servidor e infra-estrutura.

O CFF manterá a estrutura necessária para que os recursos do sistema estejam sempre disponíveis no formato "online". Para isso, deverá contratar servidor dedicado (ou servidor de cloud computing) em ambiente de datacenter, através de empresa especializada nesse segmento.

Esse serviço de datacenter, geralmente mantido (e pago) mensalmente, já contempla as rotinas de backup do sistema e de banco de dados, além das rotinas de segurança para os servidores físicos. Recomenda-se, inclusive, que a contratação desse serviço já contemple a locação dos servidores, não sendo necessária a compra desse tipo de equipamento.

Essa estrutura dos servidores, mantida em datacenter apropriado, também deverá contemplar a possibilidade de instalação de serviço de transmissão de dados de forma segura (HTTPS e SSL), bastando ao CFF apenas contratar a chave privativa de criptografia de dados (que tem custo aproximado de R\$ 500,00 anuais).

Para o serviço de locação de servidor em datacenter, no formato Cloud Computing, o valor mensal dependerá de licitação mas, para fins de previsão de custos, tem um custo médio em torno de R\$ 10.000,00 (dez mil reais), para suprir as necessidades de acesso e demais recursos.

4 - Grupo de Trabalho

Projeto de Sistema de Gestão de Conselhos - FarmaSIS ERP

Foi organizado um Grupo de Trabalho para concentrar as informações relacionadas às demandas da área, conforme discutido na reunião geral de março de 2015.

Esse Grupo de Trabalho (GT), composto por representantes de todas as regiões do Brasil, através dos estados do RS, SP, MG, MT, AL, PA, COFISC e CFF foi organizado da seguinte forma:

Grupo Gestor (GTG), composto pelos presidentes dos referidos regionais, COFISC, Dr. Dennis Armando Bertolini, gerenciando o projeto e Dr. Valmir de Santi, coordenando o GT.

O GTG tem como principal função fomentar a discussão dos assuntos e demandas relacionadas aos sistemas em uso pelos regionais, que geram muitas reclamações, não somente pela utilização dos mesmos, mas também pela geração de informações conflitantes para o CFF.

Além de concentrar essas informações e solicitações dos regionais, o GTG também dará sugestões, encaminhamentos e fará proposições de melhorias relacionadas ao desenvolvimento do novo sistema.

Terá um papel de coordenação e deliberação dos assuntos relacionados ao projeto de desenvolvimento do novo sistema de gestão para conselhos regionais de farmácia, que nesse documento chamamos de FarmaSIS ERP.

Grupo Técnico (GTT), composto por profissionais da área de tecnologia da informação dos estados do RS, SP, MG, por já terem desenvolvido sistemas e projetos de TI, como sistema de gestão, portal web, acesso restrito, fiscalização eletrônica, entre outros. Contará, também, com um profissional da área de TI do estado do MT, onde utiliza o sistema SISCON e tem grande capacidade técnica de utilização dos dados desse sistema.

O GTT será formado pelos profissionais ligados aos regionais supra citados e terá como principal função a execução das demandas levantadas pelo próprio GTT e pelo GTG.

Ainda nesse documento, serão listados os nomes dos profissionais participantes grupo técnico, bem como suas atribuições ao longo do projeto.

5 - Cronograma de Desenvolvimento

5.1) Definição formal do Grupo de Trabalho (ou Comissão)

- Reunião para definição dos participantes do projeto, divididos em Grupo Gestor e Grupo Técnico. Inicialmente foram consultados os diretores e representantes dos seguintes regionais para compor o Grupo de Trabalho: RS, SP, MG, MT, AL, PA, COFISC e CFF.

- Reunião para alinhamento do Grupo Técnico: RS, SP, MG e MT.

- Período: 05/10/2015 à 06/10/2015

5.2) Levantamento de requisitos nos regionais

- Obtenção de informações sobre a utilização dos sistemas nos regionais, tanto nos que usam o sistema atual (SISCON) quanto nos regionais que usam sistema próprio. Esse levantamento de dados permite fazer uma análise mais segura sobre as implementações futuras, além de possibilitar as previsões de adequações e ajustes conforme as peculiaridades dos regionais.

- Período: 07/10/2015 à 23/10/2015

5.3) Treinamento para equipe técnica

- Curso presencial para revisão, capacitação e aprimoramento dos conhecimentos necessários para o desenvolvimento do sistema.

- Assuntos abordados: HTML, CSS, Bootstrap, jQuery, PHP, MySQL, Orientação a Objetos, metodologia de camadas MVC, mapeamento objeto-relacional (ORM) com PHP ORGen (e outros):

- Todos os assuntos com exercícios e exemplos práticos;
- Repasse de informações do que já está desenvolvido inicialmente;
- Definição do formato de compartilhamento de informações;

- Além do treinamento, sincronização e direcionamento das tecnologias utilizadas no sistema, realizado presencialmente, serão feitas reuniões online para tirar dúvidas e ajustar "desvios de rota" ou outras questões técnicas que possam surgir.

- Período: 26/10/2015 à 05/11/2015

5.4) Wireframes e telas iniciais

- Criação das telas de referência (wireframes);
 - Configuração do ambiente de desenvolvimento;
 - Mapeamento de dados e criação inicial de BD;
 - Criação/importação de usuários e tipos de permissão;
 - Criação de login e telas iniciais;
 - Divulgação/treinamento para testes dos regionais.
- Criação das funcionalidades para garantir o acesso restrito por login exclusivo de cada funcionário de cada regional, identificando o regional automaticamente após efetuar o login e permitindo acesso somente aos dados relacionados ao regional onde ele está lotado.

- Período: 06/11/2015 à 18/12/2015

5.5) Modelo ER e Definição Completa do BD

- Mapeamento de todas as tabelas em modelo ER;
 - Inserções iniciais de registros e configurações;
 - Ajustes e configurações do ORGen;
 - Criação das classes (ORM).
- Criação do modelo de dados pra ser manipulado e mantido como fonte oficial de agrupamento das informações dos regionais.

- Período: 04/01/2016 à 19/02/2016

5.6) Adaptação de Layout

- Definição da estrutura visual definitiva (HTML, CSS, JavaScript);
- Definições das funcionalidades (Ajax, jQuery, etc);
- Criação dos webservices iniciais.

- Período: 04/01/2016 à 19/01/2016

5.7) Desenvolvimento dos Módulos e Configurações de Servidor

- Essa etapa dá início ao desenvolvimento dos módulos do sistema, já contemplando todas as necessidades dos conselhos regionais e CFF que foram levantadas, classificadas, organizadas e separadas anteriormente.

- Desenvolvimento priorizando os seguintes assuntos:

-- **Configurações, cadastros, atendimento, fiscalização** (com FEM)

- Em seguida, a prioridade será para:

-- **Processos éticos, cobrança, jurídico, dívida ativa e relatórios**

- Testes, ajustes, melhorias e **documentação**:

Etapa referente à documentação de como o escopo do projeto será definido, gerenciado, controlado, verificado e comunicado à equipe do projeto e os interessados/clientes. Ele também incluirá todo o trabalho necessário para conclusão do projeto. Os documentos usados para controlar o que está dentro e fora do escopo através da utilização de um sistema de Gerenciamento de Mudanças. Os itens considerados fora do escopo seguirão através de um processo de controle de mudanças e não serão automaticamente adicionados aos itens de trabalho do projeto. O Plano de Gerenciamento do Escopo será importante nesta etapa para a gestão eficaz do projeto, visto que estão previstos o cumprimento de prazos rigorosos com restrições de recursos, e uma mudança não analisada ou não aprovada no escopo poderá afetar o cronograma e custo do projeto.

- **Período: 18/01/2016 à 20/02/2017**

5.8) Acesso Restrito para Profissionais Inscritos nos CRFs

- Área de acesso restrito para acesso via navegador web para os profissionais inscritos nos conselhos regionais, permitindo que os mesmos possam alterar alguns de seus dados do registro, visualizem as informações dos seus protocolos e visualizem os seus débitos registrados, para que possam imprimir (boletos).

- Depois de analisado e autorizado pelo plenário e diretoria do CFF, será possível, também, emitir certidão de regularidade técnica, além de proceder com as alterações de responsabilidade técnica para emissão da referida certidão (período de realização conforme plenária do CFF).

- Ao longo do andamento dessa etapa, deverá ser feita uma análise técnica e apresentada ao Grupo de Trabalho, com informações relacionadas ao desenvolvimento de novas funcionalidades desse acesso restrito, para que sejam feitas ainda dentro do prazo do projeto. Caso não seja possível, essas melhorias e novas funcionalidades deverão ser realizadas posteriormente, pela própria equipe do CFF, designada para dar continuidade ao projeto FarmaSIS ERP.

- **Período: 07/02/2016 à 07/03/2017**

5.9) Treinamento e Suporte Inicial para Regionais "Piloto"

- Atendimento aos usuários utilizadores do sistema;
- Micro ajustes e/ou adequações conforme utilização geral.

- Antes de finalizar o desenvolvimento dos módulos daremos início ao processo de integração dos profissionais que farão parte da equipe de suporte, manutenção e melhorias do sistema FarmaSIS ERP.

- Essa etapa contemplará não somente testes de utilização por parte desses profissionais, deverá também considerar o treinamento e capacitação dos mesmos para atender os regionais por telefone, através de acesso remoto aos computadores dos solicitantes nos regionais e capacitação para dar manutenção no sistema inteiro, caso seja necessário.

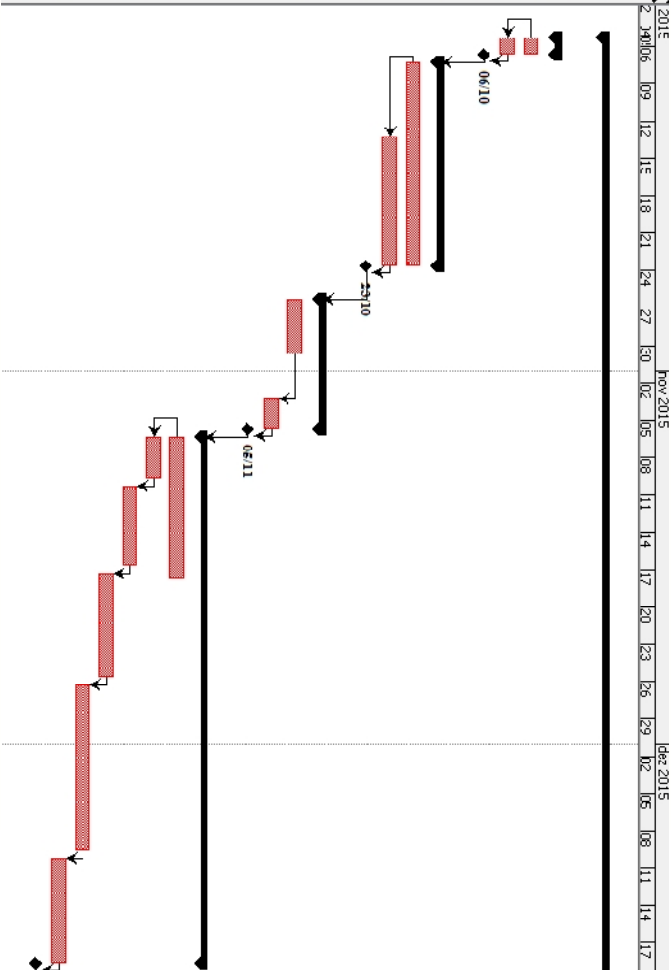
- Além disso, nessa etapa final do projeto, também será iniciado o processo de captação dos dados de alguns regionais para a criação das rotinas de importação de dados, que serão feitas em cada regional quando o sistema estiver apto a ser usado integralmente.
 - Capacitação para profissionais da equipe de suporte e manutenção do CFF;
 - Obtenção de dados de alguns regionais - do GT (SISCON ou outros);
 - Verificação dos dados e geração de sistema integrador;
 - Criação de plano para migração conforme o tamanho de cada regional;

- Período: 27/02/2017 à 07/04/2017



Conselho Federal de Farmácia

	Nome	Duração	Início	Término
2	☐ FarmasIS ERP	357 fls.	05/10/15...	07/04/17...
4	☐ Definição Formal do Grupo de Trabalho (Comiss	2 dias	05/10/15...	06/10/15...
5	Reunião do Grupo de Trabalho (Geral)	2 dias	05/10/15 ...	06/10/15 ...
6	Reunião do Grupo de Trabalho (Técnico)	2 dias	05/10/15 ...	06/10/15 ...
7	-Im etapa	0 dias	06/10/15 ...	06/10/15 ...
9	☐ Levantamento de Requisitos nos Regionais	12 dias	07/10/15...	23/10/15...
10	Obtenção de dados de utilização dos sistemas	12 dias	07/10/15 ...	23/10/15 ...
11	Mapeamento das funcionalidades para avaliar adequa	9 dias	13/10/15 ...	23/10/15 ...
12	Im etapa	0 dias	23/10/15 ...	23/10/15 ...
14	☐ Treinamento para Equipe Técnica	8 dias	26/10/15...	05/11/15...
15	Treinamento para Programadores e DBAs	5 dias	26/10/15 ...	30/10/15 ...
16	Treinamento para Analistas de Infra-Estrutura e Rede	3 dias	03/11/15 ...	05/11/15 ...
17	Im etapa	0 dias	05/11/15 ...	05/11/15 ...
19	☐ Wireframes e Telas Iniciais	31 dias	06/11/15...	16/12/15...
20	Criação das telas de referênci (wireframes)	8 dias	06/11/15 ...	17/11/15 ...
21	Configuração do ambiente de desenvolvimento	2 dias	06/11/15 ...	09/11/15 ...
22	Mapeamento de dados e criação inicial de BD	5 dias	10/11/15 ...	16/11/15 ...
23	Criação/importação de usuários e tipos de permissão	7 dias	17/11/15 ...	25/11/15 ...
24	Criação de Logon e Telas Iniciais	10 dias	26/11/15 ...	09/12/15 ...
25	Divulgação/treinamento para testes dos regionais	7 dias	10/12/15 ...	18/12/15 ...
26	Im etapa	0 dias	18/12/15 ...	18/12/15 ...

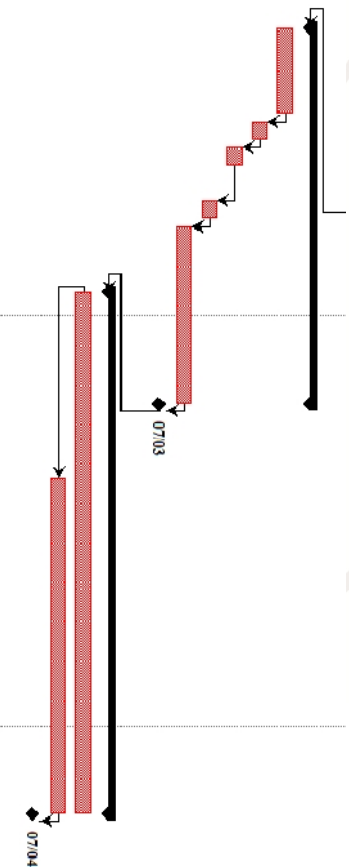




Conselho Federal de Farmácia

ID	Nome	Duração	Início	Término
28	Modelo ER e Definição Completa do BD	30 dias	04/01/16...	19/02/16...
29	Mapeamento de todas as tabelas em modelo ER	5 dias	04/01/16 ...	08/01/16 ...
30	Inserções iniciais de registros e configurações	10 dias	11/01/16 ...	22/01/16 ...
31	Ajustes e configurações do ORGen	10 dias	25/01/16 ...	05/02/16 ...
32	Criação das classes (ORM)	5 dias	15/02/16 ...	19/02/16 ...
33	Fim etapa	0 dias	19/02/16 ...	19/02/16 ...
35	Adaptação de Layout	10 dias	04/01/16...	15/01/16...
36	Definição da estrutura visual definitiva (HTML, CSS, JS	5 dias	04/01/16 ...	08/01/16 ...
37	Definições das funcionalidades (Ajax, JQuery, etc)	2 dias	11/01/16 ...	12/01/16 ...
38	Criação dos webservices iniciais	3 dias	13/01/16 ...	15/01/16 ...
39	Fim etapa	0 dias	15/01/16 ...	15/01/16 ...
41	Desenv dos Módulos e Configs de Servidor	260 dias	18/01/16...	20/02/17...
42	1. Configurações	90 dias	18/01/16 ...	01/06/16 ...
43	2.Cadastros	120 dias	22/02/16 ...	10/08/16 ...
44	3. Atendimento/Protocolo	120 dias	21/03/16 ...	09/09/16 ...
45	4. Fiscalização com FEM	150 dias	18/04/16 ...	28/11/16 ...
46	5. Processo Etico Administrativo	120 dias	05/05/16 ...	25/10/16 ...
47	6. Cobrança	120 dias	02/06/16 ...	28/11/16 ...
48	7. Jurídico e Dívida Ativa	120 dias	30/06/16 ...	09/01/17 ...
49	8. Relatórios	120 dias	14/07/16 ...	23/01/17 ...
50	Testes, ajustes, melhorias e documentação	230 dias	07/03/16 ...	20/02/17 ...
51	Fim etapa	0 dias	20/02/17 ...	20/02/17 ...

53	<input type="checkbox"/> Acesso Restrito para Profissionais	21 dias	07/02/17... 07/03/17...
54	Criação de área exclusiva por CRF	5 dias	07/02/17 ... 13/02/17 ...
55	Atualizar dados do profissional	2 dias	14/02/17 ... 15/02/17 ...
56	Visualizar protocolos	2 dias	16/02/17 ... 17/02/17 ...
57	Visualizar débitos para impressão	2 dias	20/02/17 ... 21/02/17 ...
58	Gerenciar informação de afastamentos	10 dias	22/02/17 ... 07/03/17 ...
59	Fim etapa	0 dias	07/03/17 ...
61	<input type="checkbox"/> Treinamento e Suporte Inicial para Regionais P	30 dias	27/02/17... 07/04/17...
62	Atendimento aos usuários utilizadores do sistema	30 dias	27/02/17 ... 07/04/17 ...
63	Micro ajustes e/ou adequações c/mta utilização geral	20 dias	13/03/17 ... 07/04/17 ...
64	Fim etapa	0 dias	07/04/17 ... 07/04/17 ...



6 - Equipe Técnica Envolvida

A alteração da equipe técnica dependerá de aprovação da diretoria do CFF após encaminhamento do GTG, sendo que essa alteração implicará na ampliação ou redução proporcional dos valores repassados aos regionais atingidos por essa alteração.

Odair de Souza (RS)

- Mediador da equipe técnica, analista, programador, instrutor, banco de dados.

Alex Berneira (RS)

- Analista, programador, banco de dados

Marcio Freitas (RS) *

- Coordenador regional, infra-estrutura, servidores

Marcelo Kubiaki (RS)

- Suporte aos servidores, testador do sistema

Fabiane Santos (SP) *

- Coordenador regional, infra-estrutura, servidores, analista

Fábio Guimarães (SP)

- Programador

Rodrigo de Freitas (SP)

- Programador

Décio Vinícius (MG) *

- Coordenador regional, infra-estrutura, servidores, analista

Elias Júnior (MG)

- Programador

Luiz Rui (MG)

- Programador

Alisson Brandão (MG)

- Analista

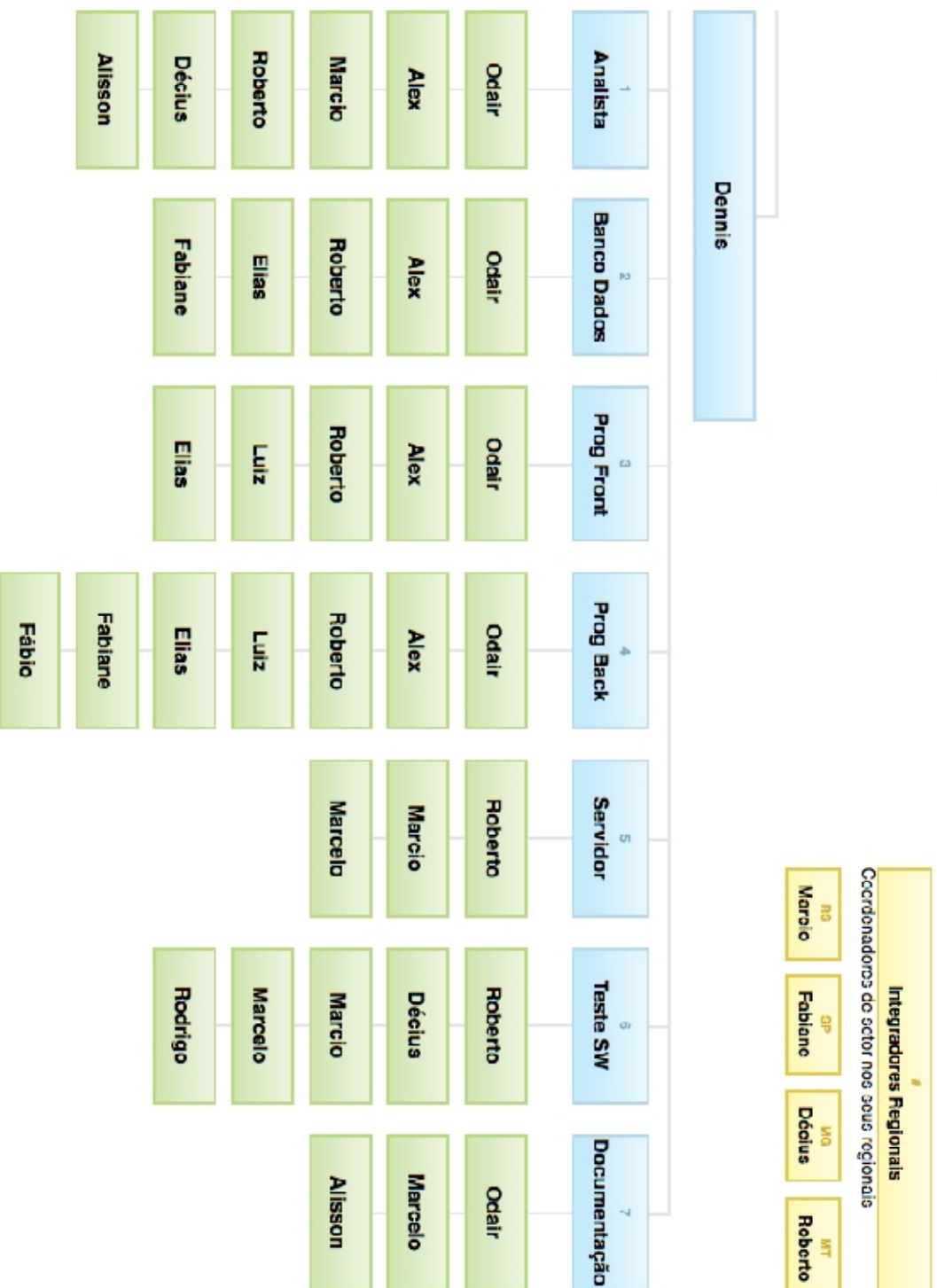
Roberto Oliveira (MT) *

- Coordenador regional, infra-estrutura, servidores, analista

* Responsáveis pelos setores de TI nos seus regionais

FARMASIS ERP - GRUPO DE TRABALHO TÉCNICO

CFE — Sistema de Gestão de Conselhos de Farmácia — Versão 1.0



7 - Investimento - Desembolso pelo CFF

O investimento no projeto, para o desenvolvimento do sistema FarmaSIS ERP, levará em consideração a participação e atuação de cada regional integrante do Grupo Técnico (RS, SP, MG e MT), sendo que o repasse mensal a esses regionais será feito mediante convênio com o CFF.

Eventuais custos adicionais e/ou prorrogação do prazo do presente projeto serão deliberados pela diretoria do CFF através do encaminhamento do GT.

7.1) Repasse aos Regionais Envolvidos no Projeto

Total de repasse aos regionais envolvidos	
<i>Estados envolvidos</i>	<i>Total 18 meses</i>
Mato Grosso	203.967,00
Minas Gerais	639.292,29
Rio Grande do Sul	899.578,78
São Paulo	401.935,83
Total	2.144.773,90

Repasse por ano aos regionais envolvidos	
<i>Período</i>	<i>Total por ano</i>
2015 - 3 meses	357.462,33
2016 - 12 meses	1.429.849,32
2017 - 3 meses	357.462,25
Total	2.144.773,90

7.2) Planilha de Repasse aos Regionais com Previsão de Entregas

- Ver documento anexado ao final do projeto (Anexo 02)

7.3) Aquisição de 7 Apple Macbook Pro - Core i7, 16GB RAM, 256 GB SSD (ou superior)

- Para softwares de gestão, banco de dados, desenvolvimento web e mobile.
- Necessidade específica para desenvolvimento da FEM em Android e iOS.
- Vida útil mais longa, sendo reaproveitados pela equipe de manutenção e suporte.
- Equipamentos de propriedade do CFF.

7.4) Aquisição ou realocação de 5 notebook - Core i5, 16GB RAM, 256 GB SSD (ou superior)

- Para softwares de desenvolvimento, configuração de servidor e banco de dados.

7.5) Contratação do serviço de *datacenter* para armazenar a estrutura de softwares e sistemas de banco de dados necessárias para o pleno funcionamento do sistema web FarmaSIS, bem como para dar suporte aos backups e suporte necessários ao sistema:

- Valor estimado (conforme média de mercado): Aproximadamente R\$ 10.000,00 / mês

8- Após o Término do Projeto

8.1) Implantação nos regionais

- Criar cronograma para atender 1 regional de cada vez:
 - => Treinamento e suporte para os regionais no início da utilização.
 - => Projeto a ser desenvolvido antes do final do desenvolvimento.

8.2) Plano de suporte para regionais

- => Projeto a ser desenvolvido antes do final do desenvolvimento.

8.3) Previsão de equipe para dar continuidade posterior

- Antes da finalização do projeto de desenvolvimento, fazer integração de equipe do CFF:
 - Novas contratações
 - => 2 programadores
 - => 1 analista de infra estrutura
 - Realocação de funcionários
 - => 1 analistas de suporte
 - => 1 coordenador de TI